

Добыча смолы и дегтя



Смолокурня в Троках (Минская область)

Яму заполняли смоляной лучиной, накрывали соломой, дерном, засыпали землей. Затем содержимое ее поджигали сверху, через специальные отверстия, которые затем герметично закрывали. В процессе горения без доступа воздуха в течение нескольких дней выделялась смола и стекала по стокам на дно ямы. Руководил процессом смолокурения опытный мастер – «атаман». Ямы были двух конструкций – с прямым и боковым стоками. В первом случае смола стекала в «подъемник» – нижнюю часть ямы, отгороженную решеткой, или в бочку, зарытую там же. После остывания смолу из «подъемника» выбирали черпаком на длинной ручке. Во втором случае из «подъемника» на поверхность выводился деревянный желоб – трубка («фура»), по которой смола стекала в бочку.

Со второй половины XIX в. ямный способ добычи смолы уступил место печному; в кирпичных наземных печах («с плащом», «кожухом») можно было получать также и скипидар. С конца XIX в. получили распространение смолокурные печи с железными котлами, а в XX в. – с металлическими ретортами цилиндрической формы, огороженными кирпичной стенкой. На западе Белоруссии в первой половине XX в. бытовала «латышская печь» – яйцеобразная кирпичная емкость с кирпичным «кожухом» и приспособлением для выхода скипидара. Позднее она была заменена более рациональной металлической ретортой.

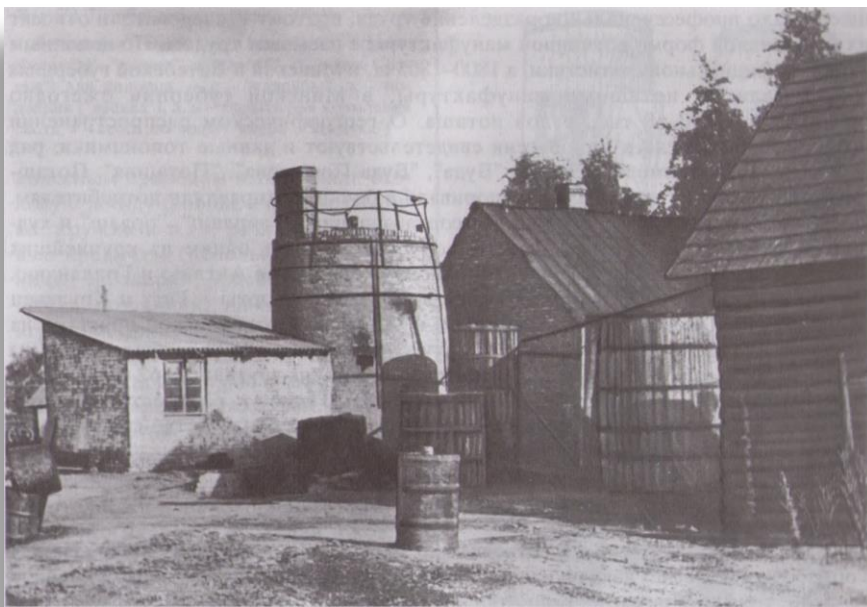
Со второй половины XIX в., несмотря на совершенствование техники и технологии, началось постепенное сокращение производства лесохимической продукции в связи с уменьшением лесных площадей, а также возрастанием спроса за рубежом на товарное дерево. К концу XIX в. ввиду сокращения количества деревянных судов, требующих просмолки, и появления минеральных заменителей древесной смолы и угля (смазочных масел из нефти, каменного угля) кустарное смолокурение, гонка дегтя и выжигание угля пришли в упадок, хотя бытовали еще и в XX в.

В Белоруссии бытовало несколько традиционных способов гонки («сидки») смолы и дегтя, известных всем славянским народам. Древнейший из них – ямный способ, когда смолу добывали в специальных ямах – «майданах».

Это была яма в форме опрокинутого конуса, обмазанная глиной и обложенная берестой или сосновой дранкой.

Гонка дегтя осуществляется несколькими способами. В ямах и кострах обычно гнали деготь в лесу, а в поселениях – в горшках с донным отверстием, в домашней печи, во дворе или за околлицей.

Этот способ («корчажный») особенно был характерен для русских. Деготь из бересты назывался «чистым» дегтем.



Смолокурня. Вторая половина XX в.

Уголь для кузниц получали в качестве остаточного продукта при смолокурении, а также выжигали самостоятельно – в ямах и кострах. Ямный способ наиболее древний; костровый (кучевой) возник в XVII в. и в XIX в. преобладал. Лучший уголь получали из твердолиственных пород деревьев – дуба и березы.

С XVI в. в Белоруссии известно добывание в небольшом количестве живицы сыротечной смолы путем подрезки (подсочки) коры сосновых деревьев. Из живицы приготавливали так называемый белый вар, которым смолили дратву, лодки. Однако этот промысел получил широкое распространение лишь в 20-е годы XX в. Подсочкой занимались рабочие, объединенные в артели промысловой кооперации.

Подсочка сосны осуществляется с весны до осени. Специальным резцом на длинной ручке на коре делают наклонные нарезки (насечки), по которым смола стекает в закрепленный на стволе конусообразный сосуд (берестяной, глиняный, пластмассовый). Оттуда живицу собирают в ведра и бочки и отправляют на Борисовский бумажно-лесохимический завод, действующий с 1930 г., где из нее вырабатывают канифоль и скипидар.

Источник:

Белорусы / ответственные редакторы В.К. Бондарчик, Р. А. Григорьева, М. Ф. Пилипенко. – Москва : Наука, 1998. – С. 186-187