

## РАЗВИТИЕ РЕМЕСЕЛ В АЗЕРБАЙДЖАНЕ

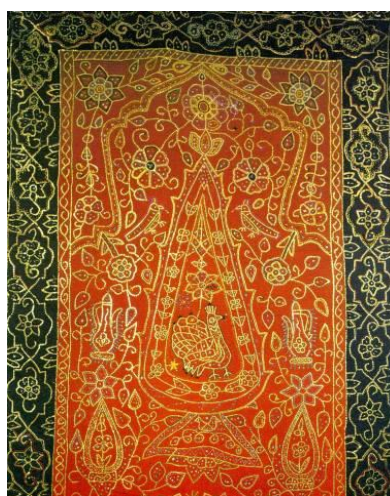
Много интересных фактов развития ремесел в Азербайджане сообщают многочисленные купцы, путешественники и дипломаты, побывавшие здесь в различное время. Так, итальянский путешественник Марко Поло (XIII век) отмечал красоту шелковых изделий в Шемахе и Барде. Английский путешественник-купец Антоний Дженкинсон (XVI век), описывая роскошь летней резиденции, пишет, что «король сидел в богатом шатре, сшитом шелками и золотом», одежда его была расшита жемчугом и драгоценными камнями.



*Чехол на большую подушку*

Материалом, служившим основой для вышивок в XIX - начале XX веков, были канаус, дараи и бархат местного производства. Изготавливались они в Шемахе, Баскале, Гяндже, Шеки, Шуше и других городах Азербайджана. Для вышивания использовали шелковые, шерстяные нитки и штампованные бляшки местного производства. При окраске употребляли растительные красители. Вышитые изделия отличались богатством и разнообразием орнаментальных мотивов.

Излюбленными растительными мотивами азербайджанских вышивок являются роза, нарцисс, гвоздика, мак, лилия и цветы фруктовых деревьев - гранатового, айвового и алычового, а также колосья и листья различных форм.



Геометрические узоры вышивок состояли из прямых и ломаных линий, зигзагов, треугольников, четырехугольников, шести- и восьмигранных розеток, ромбиков, звездочек и символического изображения солнца.

На вышивках любили изображать пару птиц, либо любящих друг друга, либо поссорившихся. Оба мотива народ объясняет как символ любви и разлуки. Из представителей животного мира чаще других на вышивках изображали джейранов, черепах, змей-драконов, лошадей и так далее. Из бытовых предметов встречаются узоры в виде графинчиков для розовой воды, футляров для расчесок, флаконов для косметики, кувшинов и другие.

Виды вышивок популярные и распространенные в быту Азербайджана:

**Золотое шитье** - наиболее древнее из всех видов вышивок. Для основы использовали очень плотные ткани. Лучшим материалом служил однотонный бархат красного, бордового, фиолетового и зеленого цветов. Вышивали также на тонком сукне различных тонов, парче, тирьме, атласе и сафьяновой коже. Для золотого шитья использовали золотые или серебряные нити фабричной выработки. Этот род вышивки назывался одним термином — гюля-батын. Чаще всего золотым шитьем украшали верхнюю женскую одежду, головные уборы, предметы домашнего быта, конные украшения и более мелкие изделия. Существовал даже обычай включать в приданое невесты различные предметы бытового назначения, вышитые золотом.



*Вышивка для интерьера*

### **Шитье тамбурным швом**

Среди вышивок, выполняемых цветными шелковыми нитками, наиболее широкое распространение имело шитье тамбурным швом. Центром производства тамбурных вышивок в XIX веке был город Шеки. Основой для тамбурной вышивки служил тонкий местный или привозной бархат и сукно красного, черного и темно-синего цветов. Сложный и причудливый узор исполнялся яркими шелковыми нитками на темном фоне. Вышивка тамбурным швом была занятием не только женщин. Многие мужчины проявляли свое незаурядное мастерство в этой области прикладного искусства. На ткани, натянутой на пяльцы, мастер сначала вышивал контурную линию рисунка, а затем заполнял все его внутреннее поле. Игла для тамбурной вышивки называлась «гармач». Тамбурным швом украшались женские одежды, чехлы на большие подушки, мутаки, банные коврики, покрывала.

## **Шитье гладью**

Для этой вышивки обычно использовали шелковые и шерстяные цветные нитки неярких, пастельных тонов, часто в сочетании с золотыми. Имелось два вида вышивок гладью: двухсторонняя и односторонняя гладь. Гладью вышивали одежду, настенные украшения, покрывала для лица, занавеси и так далее.



*Ортык. Покрывало на столик*

## **«Птичий глаз»**

Один из распространенных видов вышивки – «птичий глаз» - вышивка белым или цветным шелком.

## **Вышивка «простегивание»**

Встречается при украшении арахчына (тюбетейки), шабулах (ночного колпака), молитвенных ковриков, а также шерстяной одежды. Ее выполняли обыкновенным и стебельчатым швом, между подкладкой и верхом прокладывали тонкий слой шерсти или ваты.

**Вышивки жемчугом и бисером** издавна украшали элементы костюма, предметы быта и так далее.



*Футляр для часов. Вышивка бисером*

**Вышивка блесками** - это нашивание их на ткань по контуру рисунка из шелковых цветных ниток.

**Аппликация и спираль** являются сравнительно молодыми приемами вышивки. Изредка встречающиеся филейная работа и мережка распространились поздно и имеют узкий круг применения. Этот вид рукоделия более характерен для украшения салфеток и полотенец, покрывал для лица.

Сегодня во многих городах Азербайджана сохранилась древняя школа вышивки, работы азербайджанских мастериц украшают экспозиции международных выставок и музеев.

**Источник:** [http://www.azmastera.ucoz.com/blog/obrazcy\\_azerbajdzhanskoj\\_vyshivki/2011-02-24-5](http://www.azmastera.ucoz.com/blog/obrazcy_azerbajdzhanskoj_vyshivki/2011-02-24-5)