

Рубаха



*В ей рубаишчки-самотканочки,
Самотканочки тонки дельные.
Тонки бельные, алляной подол,
Алляной подол, он подкоченный,
Он подкоченный и подстроченный.*

Основной составляющей девичьего костюма была рубаха. Классическая русская девичья рубаха шилась из пяти полотнищ льняного (конопляного) полотна домашней выделки, шириной от 39 до 42 см. Переднее и заднее полотнища соединялись на плечах небольшими прямоугольными вставками — ноликами.

Два полотнища, более короткие, шли на боковины, а пятое разрезалось вдоль и использовалось для рукавов. Ворот у рубахи делали круглым, в мелкую сборку, а спереди имелся довольно глубокий разрез — пазуха, застегивавшийся на запонку или пуговицу.

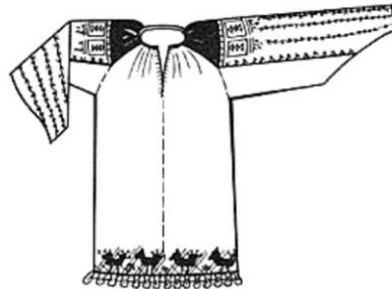
Рубаха могла быть цельной (проходница, исцельница), то есть сшитой из длинных, достигающих щиколоток полотнищ ткани, или составной, когда верхняя часть (воротушка, чехлик) кроилась отдельно от нижней части (подставы), а затем обе части сшивались. При этом воротушку шили из тонкой ткани, а нижнюю часть — из более грубого холста. В некоторых селах подстава представляла собой род юбки — подол, собранный сверху. Рукава у большинства рубах были длинными, зауженными книзу или прямыми, собранными на узкой обшивке у запястья.

Да над речушкой рябинушка стояла.
Под рябинушкой кленова доска лежала.
Как на этой на дощечке Прасковьюшка стояла,
Тонки белы рубашоночки мывала,
Тонки белы рубашоночки льняные.
А по берегу Иванушка гуляет,
Прасковьюшку к себе подзывает.

Сравнительно долго в русском быту сохранялся старинный фасон рубахи-долгорукавки, у которой рукава были широкими у плеча, узкими от локтя и доходили до щиколоток, а иногда достигали в длину 2—3 метров. Рукава снизу подбирались мелкими горизонтальными складками и закреплялись на руке зарукавьями — узкими полосками ткани, застегивавшимися на крючок или пуговицу. В некоторых деревнях на рукавах были сделаны прорезы для рук, длинные концы при этом свисали вниз, заставляя девушку держать руки сложенными на груди. О долгорукавках сохранились свидетельства иностранцев, посещавших Московию еще в XVI—XVII веках; рубахи с рукавами до локтя и «брызгулями» — пышными воланами — вошли в девичью моду, вероятно, только в XIX веке.



В южных областях прямой покрой рубах был более сложным, он осуществлялся с помощью так называемых поликов — деталей кроя, соединяющих полочку и спинку по линии плеча.



Из тканей домашнего изготовления для рубах выбирали тонкое льняное полотно, для шитья праздничных рубах использовались льняная кисея, коленкор, миткаль, ситец или штофный шелк. Рубахи украшали на груди, плечах, по рукавам и по подолу вышивкой, ткаными узорами, кумачовыми вставками, тесьмой, кружевом, а также блестками.

Источник:

Шангина И.И. Рубаха / И.И. Шангина. // Шангина И.И. Русские девушки. – Санкт-Петербург, 2007. – С. 32–34